

AFTALE MELLEM VARDE KOMMUNE OG VARDEMUSEERNE 2018

MUSEETS RAMMER

Vardemuseerne er en selvejende institution, hvis hovedbidragsyder er Varde Kommune. Desuden modtager museet et statstilskud og har en stor indtægtsdækket virksomhed.

Museet indgår i flere sammenhænge. Fra lokalt til kommunalt og videre til nationalt og internationalt.

DE POLITISKE RAMMER: STAT OG KOMMUNE

MUSEUMSLOVEN

Den overordnede ramme for museets virke er beskrevet i Museumsloven. Her er beskrevet museernes opgaver, forpligtelser og myndighed. Heraf fremgår, at museerne har pligt til at indsamle, registrere, bevare, forske i og formidle de dele af den danske natur- kulturarv, som det respektive museum har ansvaret for. Vardemuseerne drejer det sig om den kulturhistorie, der knytter sig til Varde Kommune, herunder kulturmiljøer og fortidsminder i landskabet. Det fremgår også, at museet har pligt til at passe på den samling, museet råder over, at stille denne til rådighed for offentligheden og at indgå i samarbejde med andre museer om den overordnede opgavevaretagelse.

Museet indgår i et tæt samarbejde med de øvrige danske museer og er i stadig dialog med Kulturministeriet via Kulturstyrelsen om museets opgavevaretagelse i forhold til de nationale samlinger og registre, samt omkring regler for myndighedsbetjening og forvaltning af museumslovens bestemmelser.

MUSEETS ORGANISERING

Den overordnede ledelse af museet varetages af en bestyrelse, der er sammensat af lokale og kommunale repræsentanter. Bestyrelsen lægger og godkender de overordnede rammer for museets drift og udvikling

Ansvar for den daglige drift er placeret ved museumsdirektøren.

BESTYRELSE 2018-2021:

Mads Sørensen, kulturudvalgsformand i Varde Kommune.

Julie Gottschalck, udpeget af Varde Byråd

XX, udpeget af Varde Byråd

Colin Seymour, udpeget af ProVarde

Knud F. Nielsen, udpeget af støtteforeningerne omkring Vardemuseerne

Hanne Voetmann, udpeget af Friluftsrådet

XX

MUSEETS MISSION, VISION OG VÆRDIGRUNDLAG

MISSION

Museet er en servicevirksomhed, der skal:

- Indsamle og skabe ny viden om egnens historie
- Forvalte kommunens fortidsminder forsvarligt
- Levere vedkommende, engagerende og aktuell formidling af natur og kulturhistorie såvel til kommunens borgere i alle aldre som til egnens turister.

VISION

Museet skal være dagsordensættende og identitetsskabende ved at binde menneske, landskab, kunst, kultur og natur sammen.

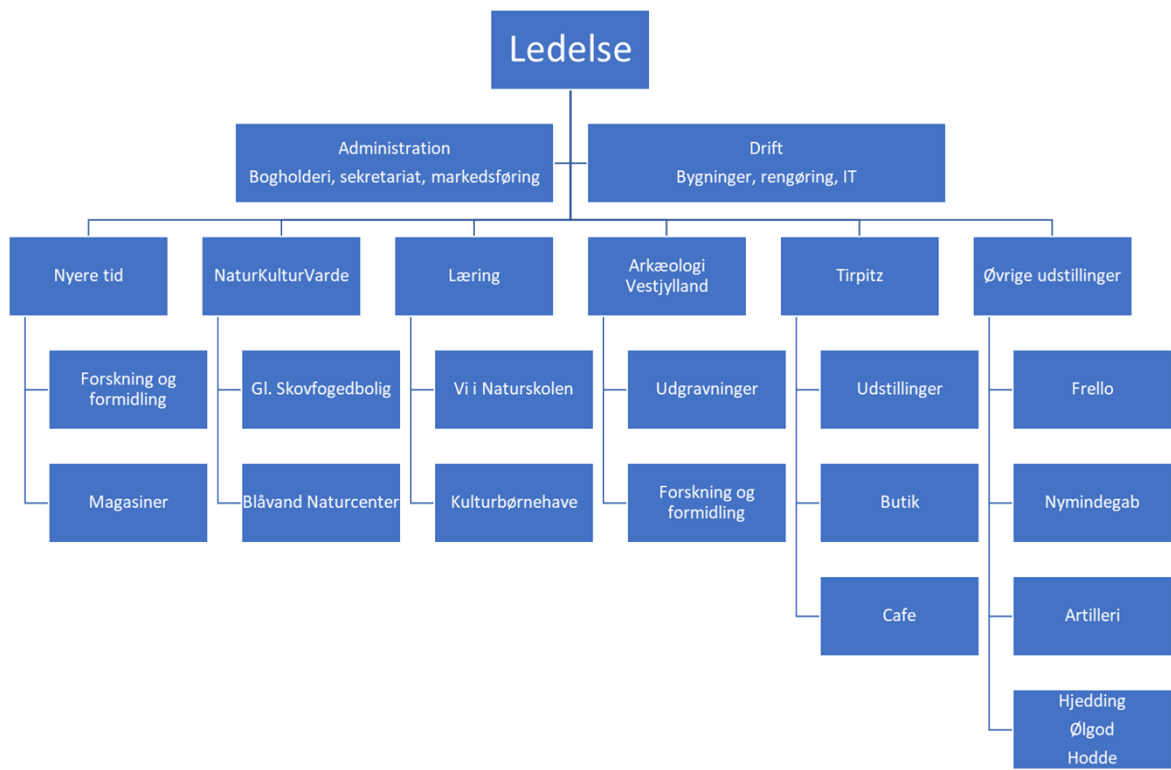
- *Vores forskning skal være på højeste faglige niveau, som grundlag for god formidling.*
- *Vores formidling skal være på internationalt niveau og fokuseres mod nationale og internationale målgrupper.*

Museet skal altid opleves som en positiv, seriøs og kvalificeret samarbejdspartner og være med til at sætte egnen på landkortet.

VÆRDIGRUNDLAG

Vardemuseerne skal være en rummelig og uformel arbejdsplads, der skaber faglig stolthed og imødekommende medarbejdere. Museets formidling skal være modig og forundringsskabende.

MUSEETS STRUKTUR – EFTER FUSION MED NKV OG ÅBNING AF TIRPITZ



De i alt 83 medarbejdere fordeler sig på 62 årsværk således:

- Ledelse: direktør og souschef (2 årsværk).
- Administrative medarbejdere: 7 medarbejdere til regnskab, sekretariatsfunktion, markedsføring og arkivering m.v. (7 årsværk)
- Museumsinspektører, formidlere og projektansatte: 20 fordelt på arkæologi, nyere tid og formidling. (20 årsværk)
- Teknisk personale (vedligehold, rengøring): 14 medarbejdere (8 årsværk)
- Værter, butik og cafe: 40 personer fordelt på stillinger af meget vekslende timetal (25 årsværk)

BASIS

Til fundamentet hører en meget stor samling af museumsgenstande, som museet har ansvaret for at passe på. Det medfører at samlingerne skal gennemgås og oplysningerne revideres, ligesom samlingerne i de kommende år rent fysisk skal flyttes fra mange små til tre store magasiner.

Ligeledes findes der i Varde Kommune et meget stort antal fortidsminder, kulturmiljøer og bevaringsværdige huse, som vi er med til at forvalte bevaringen af. Det medfører et omfattende administrativt arbejde i forbindelse med lokalplaner, byggesager, jordvarmesager, vindmølleplaner o. lign., ligesom museet hvert år har ansvaret for en række udgravninger af truede fortidsminder og udarbejder kulturmiljøbeskrivelser for kommunen.

DET SYNLIGE OG DET FORANDERLIGE

Museets forpligtelse til at forske er indskrevet i museumsloven, og er et område, der i disse år vies ekstra stor opmærksomhed fra Kulturstyrelsen. Der er således netop formuleret præcise krav til den mængde forskning, museerne fremover skal præstere indenfor det arkæologiske område, for at leve op til de kvalitetsvurderinger, Kulturstyrelsen gennemfører med jævne mellemrum. Disse kvalitetsvurderinger afgør de fremtidige statstilskud. Museet blev kvalitetsvurderet i 2016 og blev samlet set bedømt i den højeste kategori. Den placering skal vi gerne fastholde. Forskningen er dog ikke bare en forpligtelse, men også en nødvendig forudsætning for, at museet kan levere ny og vedkommende formidling til egnens borgere og turister.

Til formidlingen hører museets udstillingssteder, ture i landskabet og byrundvisninger, arrangementer og events foruden bogudgivelser og anden skriftlig formidling. Fra 2017 bliver også formidling fra Æ Skiw en del af museets formidling, ligesom naturformidling fremover vil være en del af museets opgave gennem fusionen med Natur Kultur Varde.

ADMINISTRATION OG DRIFT

I snævreste forstand dækker administrationen at holde styr på personale, økonomi og teknik. Det vil i korteste form sige 83 medarbejdere, 13 adresser og at få udgifter og indtægter til at stemme overens. I lidt længere form er det personaleledelse og personaleudvikling, løn og regnskab, bygningsvedligeholdelse, teknik og rengøring, markedsføring, PR, virksomhedsudvikling, fundraising og relationerne til Kommune, Stat og øvrige samarbejdspartnere.

De administrative opgaver har været stærkt stigende de senere år. Det gælder både de basale opgaver som regnskab og afrapportering til styrelser og ministerier, og de bredere administrative opgaver i forhold til fortidsminderne i landskabet og samlingen. Og der er en række administrative opgaver, der tidligere har været nedprioriteret, som nu presser sig på for at blive løst, nemlig en magasinrevision og gennemgang af hele museets samling – ikke mindst en ajour føring af de digitale registre, ligesom der er gennem de sidste år løbende er afsat flere midler til personaleledelse og personaleudvikling, PR og fundraising.

Opgaverne i praksis	...og deres omfang årligt
Forvaltning af fortidsminder og kulturmiljøer:	<p>Beskrivelse af 6-8 kulturmiljøer</p> <p>Behandling af 30-50 lokalplaner (for Varde og Ringkøbing Skjern kommuner)</p> <p>Behandling af 1.500-2.000 byggetilladelser</p> <p>Behandling af 300-400 tilladelser efter natur- og planloven.</p> <p>Afgive 150-200 høringssvar</p> <p>Gennemføre 30-40 udgravninger</p> <p>Løbende registrering af gravminder i området</p>
Forvaltning af samlingen	<p>At holde styr på de henved 100.000 museumsgenstande vi har i samlingen – heraf 2.500 kunstværker.</p> <p>Løbende modtage eller afvise tilbudte gaver til samlingen</p> <p>At fortsætte revisionen af samlingen med heraf følgende kassation af dele af den.</p>
Formidling	<p>Drift og udvikling af vore udstillingssteder</p> <p>Tage imod mere end 200.000 besøgende</p> <p>Gennemføre mere end 300 omvisninger og guidede ture</p> <p>Ansvarlig for eller deltagelse i mindst 10 events om året.</p> <p>2-4 bogudgivelser pr. år</p> <p>Desuden 4-8 artikler i andre skrifter end årbogen årligt</p> <p>Levere indhold til formidling på skilte i landskabet efter nærmere aftale med Kommunen</p>
Forskning	Museet er løbende involveret i 5-10 forskningsprojekter.
Administration og drift	<p>Personaleforhold for 85 medarbejder fordelt på ca 60 årsværk</p> <p>Drift og vedligehold af udstillingssteder og magasiner</p>

MÅL FOR UDVIKLING I 2018

STORE OPGAVER I 2018

ORGANISATION

- ◆ Ny bestyrelse
- ◆ At få den nye organisation til at falde på plads og fungere i praksis

TIRPITZ

- ◆ At få færdiggjort hængepartierne omkring bygning og udstilling fra åbningen
- ◆ At komme i rigtig daglig drift.
- ◆ At få lavet den første særudstilling
- ◆ At få markedsføringen på plads

SKOLETJENESTE

- ◆ Fortsat udvikling af undervisningsforløb til Tirpitz
- ◆ Afslutte pilotprojekt omkring Kulturbørnehave
- ◆ Igangsætte projekt Voyager for Ungdomsuddannelser – under forudsætning af bevilling fra Regionen ultimo 2017.

NATURKULTURVARDE

- ◆ Projekt nyt Blåvand Naturcenter igangsættes under forudsætning af afklaring af ejerforhold og vellykket fundraising.
- ◆ Udarbejdelse af prospekt for udvikling af Gl. Skovfogedbolig.
- ◆ Æ Skiw i søen igen.
- ◆ Fortsat deltagelse i kommunens markante markeringer

MARKEDSFØRING

- ◆ Fortsat udvikling af hjemmeside
- ◆ At øge markedsføringen af alle afdelinger

SAMLINGEN

- ◆ Fortsat arbejde med samling af museets magasiner på Industrivej i Oksbøl
- ◆ Fortsat arbejde med samlingsrevision

FLYGTNINGEMUSEUM

- ◆ Igangsætning af arbejdet med Flygtningemuseet hvis de fornødne midler til første etape findes
- ◆ Fortsat fundraising
- ◆ Fortsat arbejde med ph.d projekt om de tyske flygtninge i Danmark efter krigen

MUSEUM FRELLO

- ◆ Renovering af Frello udstilling og butik/reception

MILITÆRMUSEUM I NYMINDEGAB

- ◆ Projekt for et militærmuseum på plads primo 2018

MUSEETS BUDGET FOR 2018

Indtægter	I alt
60 Entre	22.950.000,00
72 Renter	
82 Kioskvirksomhed, salg	2.100.000,00
82 Cafe	2.500.000,00
90 Kommune tilskud, ordinært	8.900.000,00
90 Kommune tilskud, ref. Løn	350.000,00
91 Ikke offentlige tilskud	3.200.000,00
91 Ikke offentlige tilskud, arkæologi	5.000.000,00
91 Ikke offentlige tilskud, indtægtsdækket virksomhed	750.000,00
99 Statstilskud, ordinært	3.100.000,00
99 Statstilskud, øvrige + lønref.	150.000,00
 Indtægter i alt	 49.000.000,00
 Udgifter	
22 Personale	21.300.000,00
28 Lokaler	2.450.000,00
32 Samlinger	250.000,00
38 Erhvervelser	50.000,00
44 Konservering	610.000,00
50 Udstillinger	3.500.000,00
54 Anden formidling	75.000,00
58 Administration	2.800.000,00
62 Arkæologi	6.000.000,00
70 Husleje	4.800.000,00
72 Renter	90.000,00
82 Kioskvirksomhed, køb	3.300.000,00
Henlæggelser til fremtidige udstillinger	1.000.000,00
 Afdrag lån Varde kommune	 1.000.000,00
 Udgifter i alt	 47.225.000,00
	-
 Forventet resultat	 1.775.000,00

Til grund for budget 2015 ligger en forventning om et besøgstal på ca. 270.000, hvoraf de 250.000 forventes på Tirpitz.

MUSEET ER DESUDEN ENGAGERET I:

Vi i Naturskolen

Vadehavets Formidlerforum

Grønt Råd, Varde Kommune

Naturpark Vesterhavet (Naturparkråd, arbejdsgruppe, formidlingsgruppe mm)

Oplevelser i Naturpark Vesterhavet

Bestyrelsesplads i Konserveringscenter Vest

Indgår i Den udvidede ledergruppe i plan-kultur-teknik

Styrelsesplads i Varde Lokalarkiv

Bestyrelsespost i Bevaringsforeningen for Varde By og omegn (inkl kassererpost)

Bestyrelsespost i Historisk Atlas for Syddanmark

LAND (Luftarkæologisk Netværk).

Kulturstyrelsens Museumsudvalg

Arkæologisk arbejdsgruppe for Kulturstyrelsen

Jysk Arkæologisk Selskabs Styrelse

Det Kongelige Nordiske Oldskriftsselskabs redaktion

Aftagerpanel for Syddansk Universitet

Aftagerpanel for Århus Universitet

Det landsdækkende censorkorps for Forhistorisk Arkæologi

Bestyrelsen for ODM Organisationen Danske Museer